



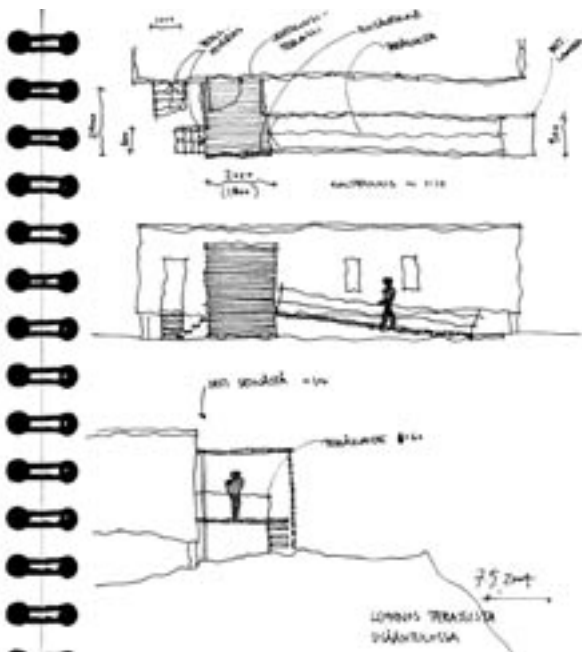
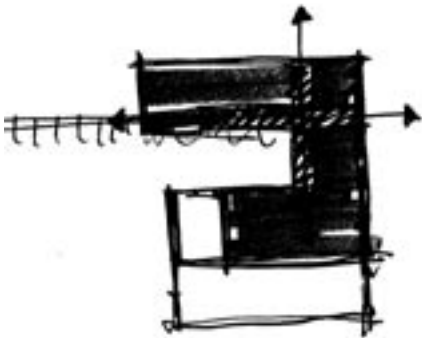
VILLA NINA JA SAUNA ROSA-MARIA

KUSTAVI

Kimmo Köpilä ja Topi Laaksonen
Honkatalot



18



Rakennukset

Kuvat: Tommi Grönlund

Turun saaristoon Kustavin Pohjolanniemeen rakennetussa vapaa-ajan asunnossa on pelkistetty muoto, tumma yleisilma ja rosoinen materiaalipaletti. Havupuuvaltainen tontti niemen luoteisrannalla viettää loivasti kirkasvetiseen Seksmiilariin. Päivällä aallokko lyö tauotta paljaaseen rantakallioon, mutta illalla meri rauhoittuu. Kesäöisin aurinko laskee syvälle horisonttiin ja syysiltoina taivaanrannassa loistaa Isokarin majakka.

Huvilalla vietetään paljon aikaa ulkona. Atrium-terassi pidentää lyhyttä kesäkautta ja tarjoaa suojaisen taskun kylmän meriveden karaisemaa pohjoistuulta vastaan. Katettu ruokailutila antaa mahdollisuuden syödä ulkona kesä-sateellakin. Näköalaterassilta voi seurata auringon



Pelkistetty muoto, tumma yleisilme ja rosoinen materiaalipaletti

painumista Seksmiilariin tai rahtilaivojen verkkaista liukumista etäällä horisontissa.

Sisätilat luovat ulkotiloille kehiksen. Horisontti on läsnä sisään käytäessä, aamulla herätessä, löylyistä nauttiessa tai ruokaa valmistettaessa. Keittiö ja ruokapöytä ovat talon sydämessä ja koko pöytäkunnalla on yhtäläinen oikeus merimaisemaan. Oleskelutilat sijaitsevat auringonlaskun puolella ja makuuhuoneet omassa siivessään aamuauringon puolella. Lattia laskeutuu makuuosastosta kohti oleskelutiloja, mutta sisäkatto on samalla tasolla, mikä luo tiloille hierarkkisen korkeusvaihtelun.

Päämateriaaleina ovat puu ja lasi. Julkisivuverhous on norjalainen, vaakasuuntainen avosaumalaudoitus, joka on sävytetty kahdesti ebenholz -mustalla. Suuret lasipinnat ovat suoraan runkoon asennettuja lämpölasielementtejä. Herkkää topografiaa haluttiin suojella nostamalla rakennus teräsbetonipilareille.

Rakennuksessa on sisäpihalle laskeutuva lapekatto. Pellitykset, vesikourut ja syöksytorvet ovat käsittelemättömää kuparia. Ulkokehän seinät ovat mustaksi sävytettyjä. Väliseinät ovat tammen sävyyn petsattua koivuvenneria ja alakatto on saman sävyistä mäntyrimaa. Lattia on 120 mm lapinmäntylankkua, joka sävytetään terrasin käsittelemättömän lehtikuusen väriseksi.

Kimmo Köpilä
Arkkitehti SAFA
Topi Laaksonen
Arkkitehti SAFA



Puuosat toimitettiin pre-cut -pakettina työmaalle. Jokainen puuosa oli valmiiksi työstetty ja merkitty.



PUUTALO RÄÄTÄLINTYÖNÄ

Villa Ninan rakennuttaja otti yhteyttä yhteyden Honkataloihin tarkoituksenaan löytää valmistaja huvilalleen. Asiakas oli yhdessä arkkitehtien kanssa suunnitellut talon valmiiksi ja Honkatalojen rakennesuunnittelija toteutti yhdessä tilaajan arkkitehtien kanssa pienimätkin rakenneratkaisut halutulla tavalla.

Huvilan puuosat työstettiin Honkatalojen tehtailla Työsässä ja toimitettiin pre-cut -pakettina rakennuspaikalle Kustaviin. Taloa ei ole tehty valmiista elementeistä, vaan jokainen puuosa on valmiiksi työstetty ja merkitty, jolloin kokoaminen työmaalla onnistuu helposti. Honkatalojen palvelupakettiin kuuluu myös talojen pystytyspalvelut, mutta Villa Ninan asennustyön teki rakennuttajan palkkaama kirvesmiesryhmä. Rakennusaika tilauksesta viimeistelyyn taloon oli noin vuosi.

Honkatalojen toimitussisältö on normaalisti ns. puuosatoimitus, joka sisältää talon puuosat, ikkunat, ovet ja portaat, mutta Villa Ninan tapoin sitä voidaan muokata asiakkaidemme tarpeita vastaavaksi. Talot tehdään lähes sadan vuoden kokemuksella puunjalostusteollisuudesta ja lisäksi käytämme puun parhaimpia laatuluokkia.

Villa Ninassa on Honkatalojen ekopuutalorakenne. Rakenne on muoviton ja ilmansulkuna on Ekovillan raitabitumivahvisteinen paperi sekä eristeenä Ekovilla. Ratkaisu on saumaton ja hallitun hengittävä.

Villa Ninaa varten tehtiin omia puuprofiileja ja rakenteet muokattiin arkkitehdin haluamalla tavalla. Myös materiaalivalinnoissa sekä normaalitoimituksesta poikkeavien ikkunoiden ja ovien valinnoissa tehtiin yhteistyötä arkkitehdin kanssa, jotta kokonaisuus pysyi asiakkaan ja arkkitehdin suunnitelman mukaisena. Tiivis yhteistyö rakentajaperheen ja arkkitehdin kanssa ovat toimintamme perusta. Villa Nina räätälöitiin tilaajansa näköiseksi.

Mikko Vainionpää
Honkatalot Oy



Horisontti on läsnä sisään käytäessä, aamulla herätessä, löylyistä nauttiessa tai ruokaa valmistettaessa.



Materiaalivalinnat sekä talotehtaan normaalityötoimituksesta poikkeavat ikkunoiden ja ovien valinnat tehtiin yhteistyössä arkkitehdin kanssa.

Villa Nina and Sauna Rosa-Maria, Kustavi

This holiday home — built at Pohjolanmiemi, Kustavi in the Turku Archipelago — has clear lines, a dark expression and a coarse palette of materials. The lot, covered in coniferous trees, slopes gently towards the crystal clear water of Seksmiilari. During the day, the waves break on the bare rock on the beach; only in the evening does the sea settle down. On summer nights, the sun dips below the horizon and in the fall, the lighthouse at Isokari can be seen glowing on the horizon.

At the villa, a lot of time is spent outdoors. The atrium terrace prolongs the short summer season and offers a protected pocket against the north wind. The canopies provide the opportunity to dine outdoors even when a summer shower appears. On the observation terrace, it is possible to watch as the sun sets behind Seksmiilari or as cargo ships glide across the horizon.

The interior of the building frames the outdoors. The horizon is present when entering the building, when waking up in the morning, when sitting in the sauna or when cooking food. The kitchen and the dining table are at the heart of the house and everyone seated at the table is greeted with a

splendid view of the seascape. The living quarters are located on the side where the sun sets, with the bedrooms in their own wing on the eastern side of the building. The floor descends towards the living quarters, although the ceiling remains at the same level, which brings upon a hierarchical variation in height for the quarters.

The building is mainly built of wood and glass. The façade is covered with black, horizontal open-joint boarding. Its large glass surfaces are made of thermal glass elements installed directly into the load-bearing frame. The rocky environment was protected by lifting the building onto steel-concrete pillars.

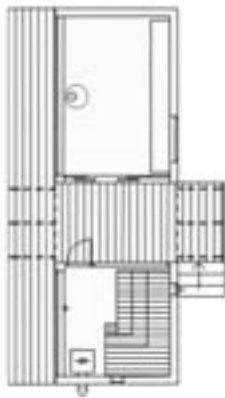
The building has a sloped roof that descends towards the inner courtyard. The roofing sheets, gutters and water spouts are made of unfinished copper. The walls of the outer ring are coloured black, even on the inside. The partitions are birch veneer stained to take on the hues of oak. The false ceiling is made of pine lathes that are stained the same shade. The floor is made of 120 mm Lappish pine board that has been coloured to match the larch used in the terrace.

Kimmo Köpilä, Topi Laaksonen





Seksmiilari saunatuovasta nähtynä

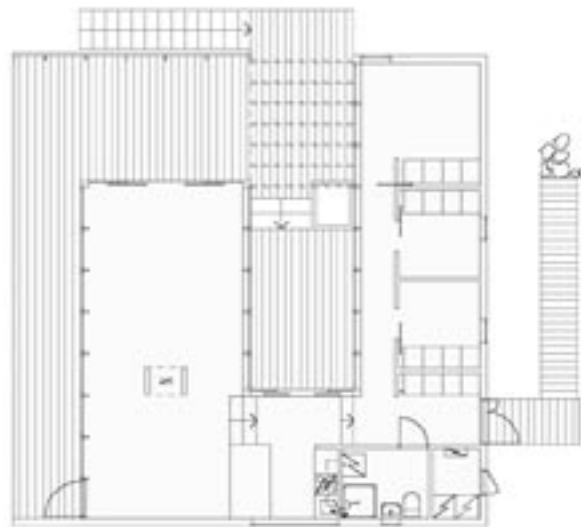


Saunan pohjapiirustus 1:200



Sauna Rosa-Maria

Villa Nina



Huvilan pohjapiirustus ja leikkaus 1:200



Villa Nina und Sauna Rosa-Maria, Kustavi

Das Landhaus, das auf der Halbinsel Pohjolanneemi bei Kustavi in den Schären vor Turku erbaut wurde, zeichnet sich durch eine klare Form, eine recht dunkle Farbgebung und eine raue Materialpalette aus. Das überwiegend mit Nadelbäumen bewachsene Grundstück fällt sanft zum klaren Meeresarm von Seksmiilari ab. Am Tag schlagen die Wellen pausenlos auf die nackten Uferfelsen, am Abend beruhigt sich das Meer. In den Sommernächten kann man dem Sonnenuntergang zusehen, und im Herbst blinkt am Horizont der Leuchtturm Isokari.

Die Bewohner der Villa verbringen viel Zeit im Freien. Die Atrium-Terrasse verlängert die kurze Sommersaison und bietet Schutz vor dem Nordwind. Überdachungen machen es möglich, im Sommer auch bei Regen draußen zu essen. Von der Aussichtsterrasse kann man zuschauen, wie

die Sonne ins Meer versinkt und Frachtschiffe am Horizont vorbeiziehen.

Die Innenräume schaffen den Rahmen für die Außenräume. Der Horizont ist ständig präsent: beim Betreten des Hauses, des Morgens beim Aufwachen, auf den Pritschen der Sauna und bei dem Essenkochen. Die Küche und der Esstisch befinden sich im Herzen des Hauses, und die ganze Tischgesellschaft hat einen schönen Ausblick auf das Meer. Die Wohnräume liegen auf der Westseite zum Sonnenuntergang hin. Die Schlafzimmer dagegen sind in einem eigenen Flügel untergebracht und haben Morgensonne. Der Fußboden senkt sich zu den Wohnräumen hin ab, aber die Decke bleibt auf demselben Niveau, was in den Räumen eine hierarchische Stufung erzeugt.

Die hauptsächlichen Materialien der Gebäude sind Holz und Glas. Die Fassaden sind mit waag-

recht angebrachten schwarzen Brettern verkleidet, zwischen denen offene Fugen verbleiben. Die großen Glasflächen sind Thermoglas-Elemente, die man in das tragende Skelett des Hauses eingebaut hat. Um das felsige Gelände so wenig wie möglich anzutasten, hat man das Gebäude auf Stahlbetonpfeiler gestellt.

Das Gebäude hat ein zum Innenhof hin abfallendes Pultdach. Die Blechabdeckungen, Regenrinnen und Fallrohre sind aus unbehandeltem Kupfer. Die nach außen hin liegenden Wände sind auch von innen schwarz getönt. Die inneren Trennwände bestehen aus Birkenperrholz, die im Ton von Eichenholz gebeizt worden sind. Die Decke besteht aus Kiefernplatten im selben Farbton. Der Fußboden besteht aus 120 mm breiten Dielen aus lappländischer Kiefer, die in gleicher Weise getönt wurden wie das Lärchenholz der Terrasse.

Kimmo Köpilä, Topi Laaksonen

La Villa Nina et le sauna Rosa-Maria, Kustavi

La résidence secondaire construite à Pohjolanniemi, Kustavi, dans l'archipel de Turku a une forme claire, un aspect général sombre et un ensemble de matériaux rugueux. Le terrain où poussent surtout des conifères descend en pente douce vers le Seksmiilari aux eaux limpides. Dans la journée, les vagues se brisent continuellement contre les rochers, mais la mer se calme dans la soirée. Le soleil se couche à l'horizon durant les nuits d'été et le phare d'Isokari brille au loin en automne.

Les habitants de cette villa passent beaucoup de temps à l'extérieur. La terrasse de l'atrium prolonge la courte saison d'été et protège contre le vent du nord. Les abris permettent de prendre en été des repas dehors même quand il pleut. La terrasse panoramique permet de suivre le coucher

du soleil sur Seksmiilari ou le passage des cargos à l'horizon.

L'intérieur crée un cadre pour l'extérieur. L'horizon est visible quand on entre, quand on se lève le matin, sur les gradins du saunas ou quand on prépare les repas. La cuisine et la table de salle à manger se trouvent au cœur de la maison et toute la table à la même vue sur la mer. La salle de séjour est placée du côté du coucher du soleil et les chambres dans leur propre aile du côté où le soleil se lève. Le plancher est à un niveau plus bas dans la salle de séjour, mais le plafond est partout au même niveau, ce qui place les locaux dans une sorte d'ordre hiérarchique en hauteur.

Les bâtiments sont principalement en bois et en verre. Le revêtement extérieur est fait de plantes

horizontales noires à joints creux. Les grandes surfaces en verre sont des éléments en vitres thermiques posés sur l'ossature portante. Le bâtiment a été placé sur des piliers en béton armé pour protéger le terrain rocheux.

Le bâtiment est recouvert d'un toit en appentis incliné vers la cour intérieure. Les tôles, les gouttières et les descentes sont en cuivre non traité. Les murs du cadre extérieur sont teints en noir même à l'intérieur. Les cloisons sont faites de contreplaqué de bouleau teint dans la couleur du chêne. Le plafond est en lattes de pin de la même couleur. Le plancher est fait de planches de pin lapon de 120 mm teintes dans la couleur du mélèze employé pour la terrasse.

Kimmo Köpilä, Topi Laaksonen

Arkkitehtisuunnittelu: **Kimmo Köpilä ja Topi Laaksonen**

Rakennesuunnittelu ja pääurakoitsija: **Honkatalot Oy**

lkkunat ja ovet: **Raimecon Oy / Hannu Mustamäki**

Päivällä Seksmiilarin aallokko lyö tauotta paljaaseen rantakallioon, mutta illalla meri rauhoittuu.

