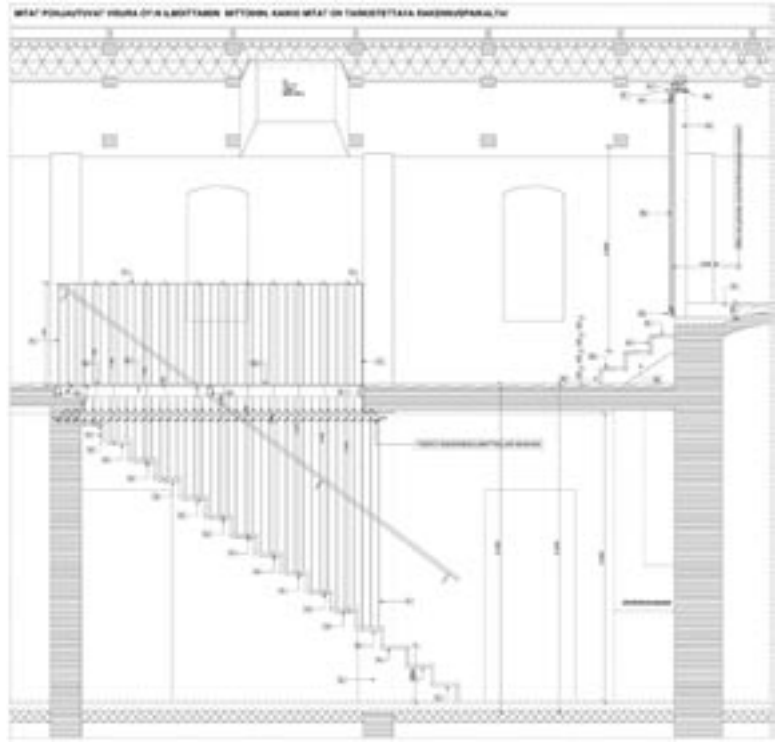


## KOTIATELJEE TUULA LEHTINEN, TAMPERE

Lasse Kosunen  
Olli-Matti Heimonen  
Arkkitehtitoimisto  
Lasse Kosunen Oy

A-Insinöörit Oy



Uusi sisäporras ja yläpohjan rakenneleikkaus 1:75

Puuvillatehtaankadun puutalokorttelin 1840–90-luvuilla rakennetut tai paikalle siirretyt rakennukset ovat Tampereen vanhimpia säilyneitä puisia asuinrakennuksia. Korttelin 1900-luvun vaihteessa rakennettu tiilinen piharakennus kunnostettiin ja laajennettiin kotiateljeeksi.

Käymälänä, hevos- tai autotallina ja pesulana toiminut kylmä talousrakennus muutettiin ja laajennettiin taiteilijapariskunnan kodiksi ja työtilaksi. Laajennusosan tuli sopia ympäröivään puutalokortteliin, kunnioittaa ja sopeutua tiilirakennuksen arkkitehtuuriin sekä lisäksi heijastaa omaa aikaansa ja toimintaansa. Ratkaisuksi muodostui tiilirakennuksen viereen rakennettu nivelen erottama puurakenteinen ”pikkusisko”.

Laajennuksen harjakatto, suuntaus sekä väritys tukeutuvat tiiliarkkitehtuuriin ja pellavaöljyllä maalattu julkisivu liittyy ympäröivään puukortteliin. Grafitinharmaaksi maalattu konesaumattu peltikatto nivoo korttelin osat yhdeksi kokonaisuudeksi.

Vanhoja rakenteita säilytettiin mahdollisimman paljon ja puun käyttö tiilirakennusta täydentävänä materiaalina tuntui luontevalta. Tiiltä imitoiva, vaihteleva julkisivulaudoitus ja aukotus ”etuikkunoineen” elävät valon mukaan. Tavoitteena oli tehdä kunnianosoitus vanhoille tiiliseinille sekä vihjata taiteen tekemisestä talon sisätiloissa.

Tiilirakennuksen alapohja uusittiin ja vanhat tiiliseinät kalkkimaalattiin. Yläkerran tiiliseinät ja puinen

yläpohja lisälämmöneristettiin sisäpuolelta ja uusi lautalattia (130 x 45 mm) tehtiin vanhojen rakenteiden päälle. Yläpohjan lämmöneristys tehtiin vanhaan puurakenteeseen ja uusi konesaumattu peltikate rakennettiin 100 mm vanhan kattolaudoituksen päälle rakenteen tuuletuksen parantamiseksi. Uuden ja vanhan rakenteen liitos näkyy tiilirakennuksen räystäässä.

Vanhan osan yläkertaan tehtiin kattoikkunat luonnonvalon saamiseksi asuintiloihin. Muuten vanhan rakennuksen aukotukseen ei koskettu. Puurakenteiset ovet ja sydänpuiset ikkunat olivat itsestäänselvyys kulttuurihistoriallisessa miljöössä. Myös EI60 palonkestovaatimukset täyttävät ovet ja ikkunat tehtiin puusta. Vaurioutuneet puuosat uusittiin ja säilyneet maalattiin tai jätettiin käsittelemättä.

Rakenteellisesti laajennuksesta tehtiin mahdollisimman yksinkertainen. Ulkoseinien Kerto-T puurunko (45 x 150 mm, k 600) heijastuu rakennuksen aukotuksessa sekä julkisivulaudoituksen kiinnityksessä. Sisäseinien pinnoitteena on 2-kertainen mdf-levy, mikä mahdollistaa kiinnitykset pintojen suuremmin rikkoutumatta. Alapohjana laajennuksessa on maanvarainen teräsbetonilaatta ja yläpohjan rakenteena kertopuupalkit.

Omakotitalon suunnittelu kaupungin ydinkeskustaan on suunnittelutehtävänä harvinainen. Yhtä harvinaista oli asiakkaan innostus ja hedelmällinen yhteistyö arkkitehdin kanssa. Puhumattakaan Ossi Kolin johdolla tehdystä erinomaisesta rakennustyöstä.

Olli-Matti Heimonen  
Arkkitehti SAFA

Arkkitehtisuunnittelu: Arkkitehtitoimisto Lasse Kosunen / Lasse Kosunen, Olli-Matti Heimonen, Johanna Mustonen  
Rakennesuunnittelu: A-Insinöörit Oy/ Rauno Lepola, Jukka Päivinen  
Pääurakoitsija: Visura Oy, vastaavana mestarina Ossi Koli  
Rakennuttaja, tilaaja, sisustussuunnittelu: Tuula Lehtinen, Tomas Byström







### Atelier Tuula Lehtinen, Puuvillatehtaankatu, Tampere

The block of wooden houses along Puuvillatehtaankatu built or moved to the location in 1840–90s are the oldest surviving wooden houses in Tampere. The brick outbuilding renovated and expanded into an atelier was built at the turn of the 20th century.

This outbuilding, which has served as an out-house, a stable and a laundry, was repaired and expanded into a home and workspace for a pair of artists. The extension had to be suitable for the block of wooden houses, respect the old brick building and reflect its own era. As a sign of respect for the old brick walls of the outbuilding, a wooden “little sis” was created to hint at the creation of art that takes place inside it.

The pitched roof of the extension, its alignment and colouring are based on that of the brick building. The cladding of the façade imitates brick wall and the opening live with the light. The roof sheeting has been painted graphite grey so it blends in.

The old structures have been preserved as much as possible and the brick portion was supplemented with wood. The old brick walls were painted. A floor of 130 x 45 mm planks was laid on top of the wood structures. The wood roof was thermally insulated, the ventilation of the structure was improved and the sheet-metal roofing was replaced.

The upstairs portion of the old part had skylights put in to let in natural light. Other than that, the façade was not touched. The wood doors and windows were an obvious inclusion in this historical environment. The damaged wood in the doors and windows was replaced and painted. The structures of the interior spaces and the floor of the terrace were left untreated.

Structurally, the extension is simple. The LVL frame of the exterior walls is reflected in the opening of the building and in the cladding of the façade. The MDF boards of the interior walls make it possible to attach them without breaking the surface too much. A ground slab of reinforced concrete serves as the base floor and LVL beams as the structures of the roof.

It is rare to be commissioned to design a detached house for the heart of a town. The enthusiasm of the customer and the construction work, led by Ossi Koli, made this project unique.

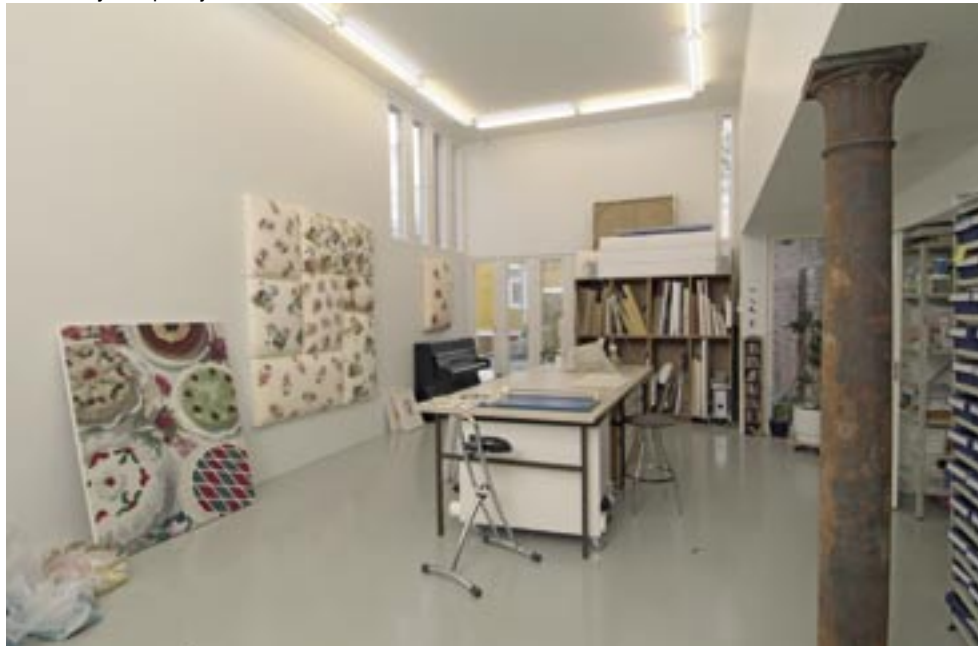
Olli-Matti Heimonen

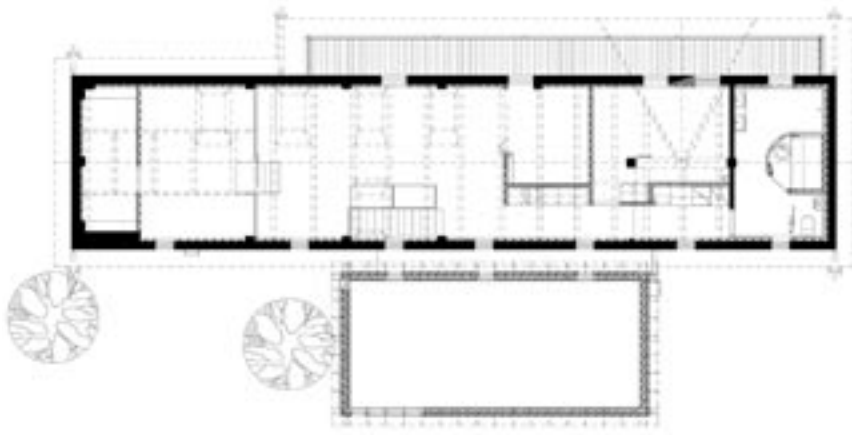


Yläkerran tiiliseinät ja puinen yläpohja lämmöneristettiin ja kattoon puhkaistiin ikkunat.

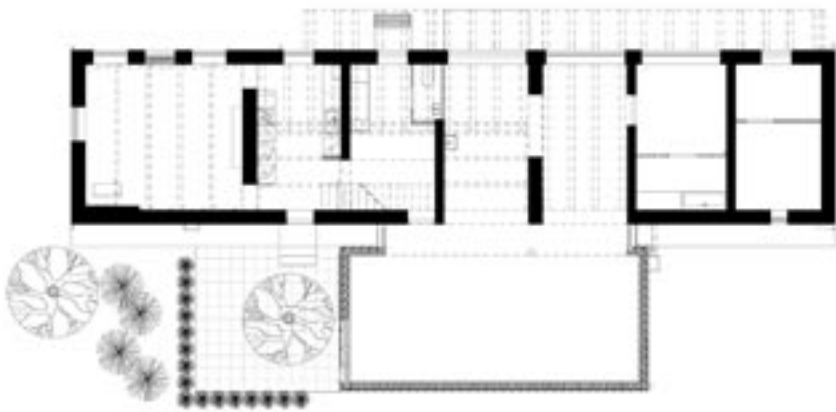


Laajennusosan seinien pinnoitteena on 2-kertainen mdf-levy, mikä mahdollistaa kiinnitykset pintojen rikkoutumatta. Vanhat tiiliseinät kalkkimaalattiin.





Pohjapiirustus 2. kerros 1:250



Pohjapiirustus 1. kerros 1:250



Kuvat: Jouko Järvinen

1900-luvun vaihteessa rakennettu tiilinen piharakennus kunnostettiin ja laajennettiin kotiateljeeksi.

Leikkaus 1:250



## Heimatelier Tuula Lehtinen, Puuvillatehtaankatu, Tampere

Die Häuser, die in dem Zeitraum zwischen 1840 und 1890 in dem Holzhausviertel an der Straße Puuvillatehtaankatu erbaut bzw. dort neu aufgestellt worden sind, gehören zu den ältesten Wohnhäusern aus Holz, die in der Stadt Tampere erhalten sind. Ein Hofgebäude aus Backstein, das erweitert und in ein Ateliergebäude umgebaut wurde, ist etwa um 1900 erbaut worden.

Das Hofgebäude, das einst als Abort, als Pferdestall und als Wäscherei gedient hat, wurde in der Weise renoviert und erweitert, dass es nun das Heim und Atelier eines Künstlerpaares abgeben kann. Der Erweiterungsbau musste so ausgeführt werden, dass er sich gut in das alte Holzhausviertel einfügt, den alten Backsteinbau respektiert und zugleich seine eigene Zeit repräsentiert. Als Hommage an die alten Ziegelwände erhielt der Bau eine „kleine Schwester“ aus Holz, die mit ihrer Form andeutet, dass in ihr Kunst geschaffen wird.

Das Satteldach des Erweiterungsbaus, seine Ausrichtung und Farbgebung lehnen sich an den

Backsteinbau an. Die Fassadenverkleidung ahmt in ihrem Aussehen die Backsteinwände nach, und die Öffnungen in den Wänden leben mit dem wechselnden Einfall des Lichtes. Die Blechdächer wurden der Einheitlichkeit halber grafitgrau gestrichen.

Die alten Bauteile wurden, so weit es möglich war, bewahrt, und der Backsteintrakt wurde unter Verwendung von Holz aufgefüllt. Die alten Ziegelwände wurden gestrichen. Auf einer Unterkonstruktion aus Holz wurde ein Fußboden aus 130 x 45 mm starken Dielen genagelt. Die aus Holz bestehende obere Geschossdecke wurde mit Wärmedämmung versehen, die Durchlüftung der Konstruktionen wurde verbessert, und das Blechdach wurde stellenweise ausgebessert.

Im Obergeschoss des alten Traktes wurden Dachfenster eingebaut, um Naturlicht zu erhalten. Ansonsten wurden die Fassaden nicht angetastet. Holztüren und Holzfenster galten in diesem historischen Milieu als eine Selbstverständlichkeit. Diejenigen Stellen an den Türen und Fenstern,

die schadhaft waren, wurden ausgebessert und gestrichen. Die Konstruktionen im Inneren sowie der Fußboden der Terrasse wurden unbehandelt gelassen.

Der Erweiterungsbau wurde so angelegt, dass er eine einfache Struktur aufweist. Das aus Leimschichtholz bestehende Skelett der Außenwände spiegelt sich in den Öffnungen der Wände sowie in der Fassadenverkleidung wider. Die MDF-Platten, mit denen die Innenwände verkleidet wurden, ermöglichen die Anbringung von verschiedenen Elementen, ohne dass die Oberflächen größer beschädigt werden. Als unterer Abschluss dient ein auf den Erdboden aufgebrachtes Stahlbetonfundament. Die obere Geschossdecke wird von Balken aus Leimschichtholz getragen.

Mitten im Zentrum einer Stadt ein Eigenheim zu bauen, ist eine außergewöhnliche Planungsaufgabe. Die Begeisterung des Kunden und die unter der Leitung von Ossi Koli durchgeführten Bauarbeiten haben das Projekt einzigartig gemacht.

Olli-Matti Heimonen

## Maison-atelier Tuula Lehtinen, Puuvillatehtaankatu, Tampere

Les maisons construites dans les années 1840–90 dans le quartier de maisons en bois de la rue Puuvillatehtaankatu ou qui y ont été transférées sont parmi les plus anciens bâtiments d'habitation en bois conservés à Tampere. Le bâtiment annexe en briques rénové et agrandi en atelier a été construit vers la fin du dix-neuvième siècle.

Ce bâtiment qui avait servi de toilettes, d'écurie et de blanchisserie a été rénové et agrandi pour former la maison et l'atelier d'un couple d'artistes. L'agrandissement devait s'adapter au quartier de maisons en bois, respecter l'ancien bâtiment en briques et refléter notre époque. Par respect pour les anciens murs en briques du bâtiment annexe, l'agrandissement est devenu son « petit frère » en bois qui, par sa forme, rappelle l'œuvre artistique créée à l'intérieur de lui.

Le toit à deux pentes, l'orientation et les couleurs de l'agrandissement prennent modèle sur le bâtiment en briques. Le revêtement en planches imitant les briques et les ouvertures du bâtiment vivent avec la lumière. Les toits en tôle sont peints en couleur graphite pour donner de l'uniformité.

Les anciennes structures ont été conservées dans la mesure du possible et la partie en briques a été complétée avec du bois. Les anciens murs en briques ont été peints. Un plancher en planches de 130 x 45 mm a été posé sur les structures en bois. Le plafond en bois a été isolé thermiquement, l'aération du bâtiment a été améliorée et le toit en tôle a été refait.

Des lucarnes ont été percées au premier étage de l'ancienne partie pour laisser entrer la lumière du jour. Les façades sont autrement restées intactes.

Des portes et des fenêtres allaient de soi dans ce milieu historique. Les parties en bois endommagées des portes et des fenêtres ont été réparées et peintes. Les structures intérieures et le plancher de la terrasse n'ont pas été traités.

L'agrandissement est structurellement simple. L'ossature en bois lamellé des murs extérieurs se reflète dans les ouvertures et le revêtement en planches du bâtiment. Le panneau MDF des murs intérieurs permet de procéder à des fixations sans trop abîmer les surfaces. Le sous-plancher est fait de dalles de béton armé enterrées et le plafond est en poutres de bois lamellé.

Il est rare de pouvoir concevoir une maison individuelle au cœur d'une ville. L'enthousiasme du client et la construction exécutée sous la direction d'Ossi Koli ont donné un caractère unique à ce projet.

Olli-Matti Heimonen

Julkisivut 1:250



Laajennuksen harjakatto, suuntaus sekä väritys tukeutuvat tiiliarkkitehtuuriin ja pellavaöljyllä maalattu julkisivu liittyy ympäröivään puukortteliin.

