

JYVÄSKYLÄN LENTOASEMAN MATKUSTAJATERMINAALIN LAAJENNUS

Arkkitehtitoimisto Helin & Co
Ramboll Finland Oy

Matkustajaterminaalin laajennus oli tarpeen ajanmukaisten tilojen ja teknisten valmiuksien saamiseksi. Lentoliikenteeseen liittyvien toimintojen luonne on muuttunut, turvallisuusvaatimukset ovat tiukentuneet ja matkustajat edellyttävät saavansa ajanmukaisia oheispalveluita. Laajennuksen myötä terminaalin kapasiteetti riittää myös charter-lentojen ja muiden ruuhka-aipeiden aikana.

Muuntojoustotarpeisiin varauduttiin selkeällä perusratkaisulla. Lähtevän ja tulevan matkustajaliikenteen tilat ovat erillään rakennuksen päädyissä. Keski-alueella oleva matkatavaran käsittelytila on myöhemmin muunnettavissa matkustajatiloiksi.

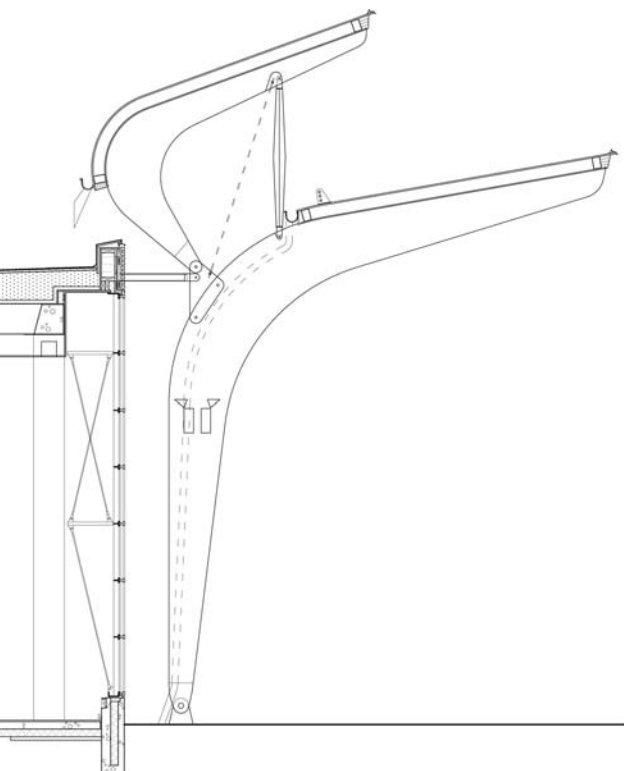
Laajennus sijoittuu saumattomasti vanhan matkustajaterminaalin kylkeen siten, että kentän puolelle ja päätyyn muodostuu uusi julkisivu. Laajennusosan kantavana rakenteena ovat betonitäytteisät teräsputkipilarit, delta-palkit ja ontelolaatat. Kentän puoleisen julkisivun muodostavat ripustettu teräslasiseinä sekä koko julkisivun mittainen liimapuukatos.

Puurakenteet ja -verhoukset tuovat rakennukselle paikallista identiteettiä. Ne viestivät keskisuomalaisesta luonnosta ja puunjalostusteollisuuden pitkästä perinteestä. Lentokentän puoleista katosta kantavat liimapuukaaret. Kaaret ovat höylättyä kuusta ja katoksen kaareva alapinta on verhoiltu koivuvaneriin. Katoksen ja sen detaljien suunnitteluun ja toteutukseen paneuduttiin huolellisesti, jotta saavutettaisiin rakennusteknisesti kestävä lopputulos. Suunnittelu tehtiin tiiviissä yhteistyössä liimapuu- ja vaneritoimittajien kanssa ja toteutusta tutkittiin osamallien avulla.

Julkisivuverhouksena on höylättyä, lämpökäsiteltyä rimaa. Sisällä on käytetty oksatonta tervaleppäpaneelia. Kalusteet edustavat arvostettua suomalaista huonekalusuunnittelua. Lähtöaulan seinällä on paikallisen taiteilijan, Juhani Petäjän, taideteos.

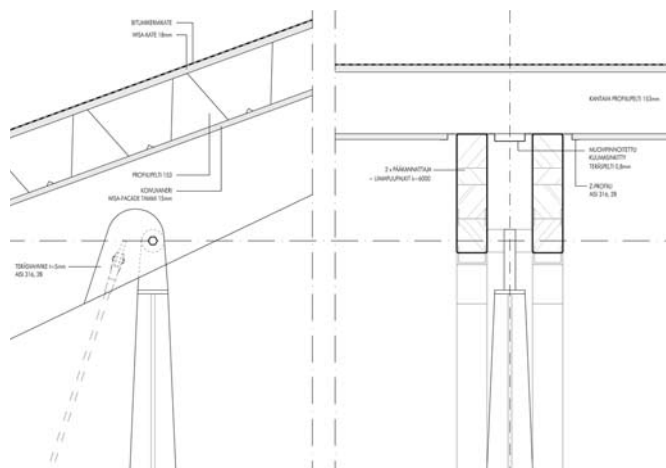
Laajennusosan bruttoala on 1683 m² ja kerrosala 1447 m². Työ valmistui syksyllä 2004. Hanke toteutui Ilmailulaitoksen, Jyväskylän seudun kehittämissyhtiö Jykes Oy:n ja Keski-Suomen liiton yhteistyönä.

Pekka Helin, Riitta Soininen
Arkkitehdit, SAFA



Rakenneleikkaus 1:100

Rakennukset



Rakennedetaljeja 1:20

Rakennuttaja: **Ilmailulaitos, lentokenttäteknikka, Martti Huomo, projektipäällikkö Henri Hansson, Jorma Kuivas**

Arkkitehti- ja pääsuunnittelu: **Helin & Co arkkitehdit, Pekka Helin, Riitta Soininen, Mika Vesterinen**

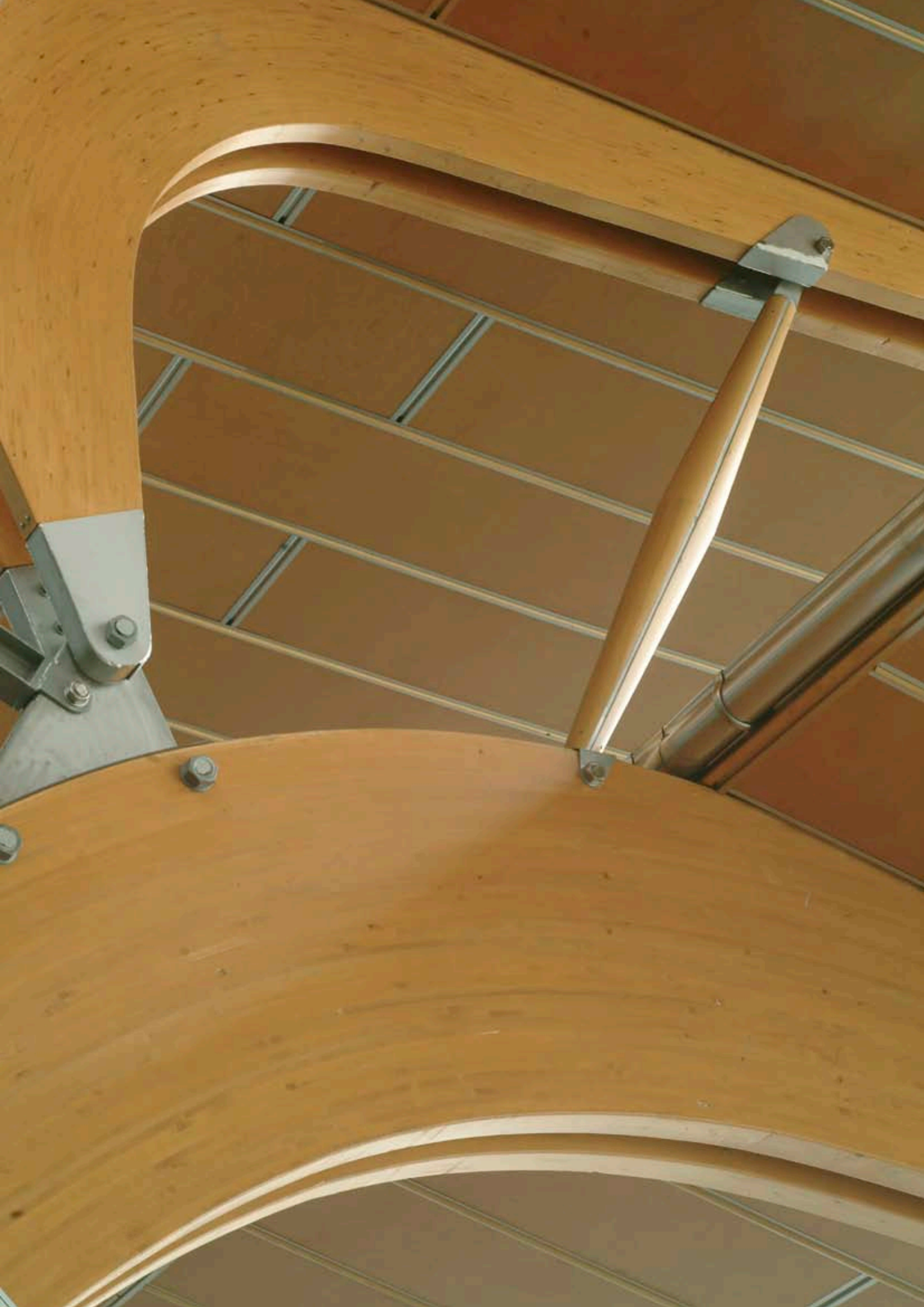
Rakennesuunnittelu: **Ramboll Finland Oy, Kari Hyvätti**

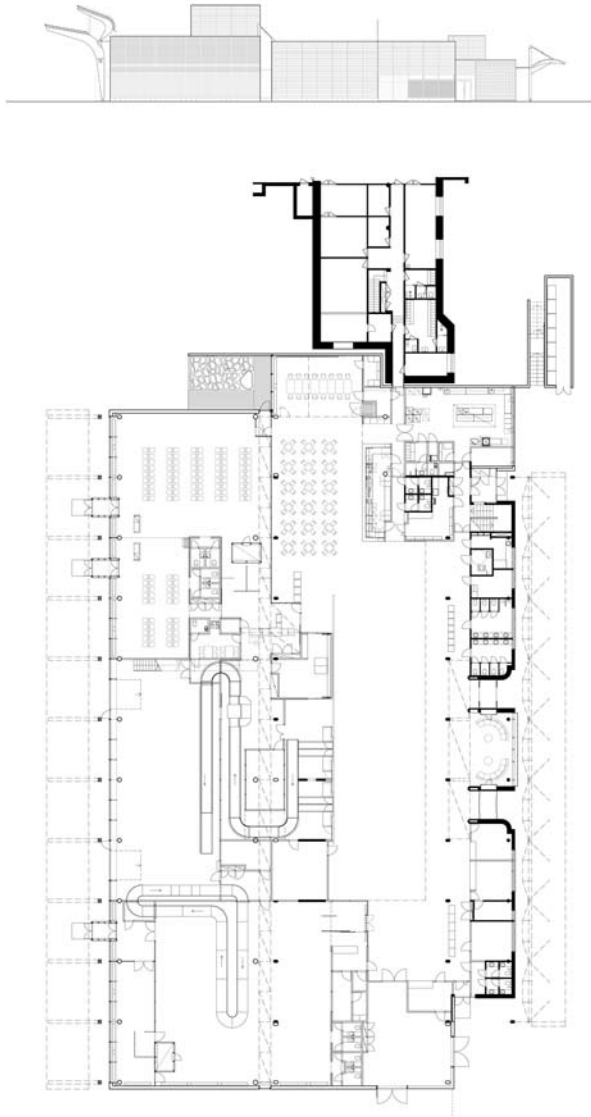
Palotekninen suunnittelu: **Insinööri-toimisto Markku Kauriala Oy, Pekka Suorsa**

Käyttäjä: **Jyväskylän lentoasema, Markku Linna**

Pääurakoitsija: **Lujatalo Oy**

Liimapuupalkkien toimitus: **Late Rakenteet Oy**





Passenger Terminal at the Jyväskylä Airport

In order to achieve modern facilities and technical requirements, the passenger terminal had to be enlarged. The nature of air traffic has changed, safety requirements have become stricter and the requirements of ancillary services have increased. Thanks to the extension, the capacity of the terminal is sufficient enough that it can even encompass peak traffic hours.

The uncomplicated basic solution flexibly lends itself to future modifications. The facilities for departing and arriving passenger traffic are separated from each other at either end of the building. The baggage-handling area in between them can be converted into passenger facilities later on.

The extension is seamlessly located flush with the passenger terminal, thus creating a new façade facing the airfield. The load-bearing structure of the extension is comprised of concrete-filled steel stanchions, delta beams and hollow-core slabs. The façade facing the airfield is comprised of a steel-glass wall and a glulam canopy that runs the entire length of the façade.

The building gains its identity from the wooden structures and cladding, which express the nature of Central Finland and its long tradition of wood processing. The canopy on the airfield side is supported by glulam arches made from planed spruce. The curved intrados of the canopy has been clad in birch plywood. A sustainable end result was the objective during planning and implementation.

The façade cladding is made of planed, heat-treated batten. The interior is panelled in clean black alder. The furnishings represent esteemed Finnish furniture design and the departure hall has a piece of art created by Juhani Petäjäniemi.

Pekka Helin, Riitta Soininen

Pohjapiirustus ja päätyulkisivu 1:750

Puurakenteet tuovat rakennukselle identiteettiä. Kuusiliimapuukaarien kaareva alapinta on koivuvaneria. Kalusteet edustavat suomalaista puudesignä.





Helin & Co

Terminal des passagers de l'aéroport de Jyväskylä

Le besoin de moderniser les locaux et le système technique du terminal des passagers a rendu nécessaire l'agrandissement. Le caractère du trafic aérien a changé, les exigences de sécurité sont devenues plus strictes et les besoins de services auxiliaires ont augmenté. L'agrandissement assure que la capacité du terminal sera également suffisante durant les heures de pointe.

La solution de base claire permet de faire des modifications éventuelles. Les salles des arrivées et des départs ont été nettement séparées les unes des autres et placées aux extrémités du bâtiment. Les salles destinées à la livraison des bagages, placées au milieu du bâtiment, pourront être ultérieurement transformées en salles pour les passagers.

L'agrandissement jouxte l'ancien terminal des passagers avec lequel il a une façade commune qui donne sur l'aérodrome. Les structures portantes de l'agrandissement sont des piliers en acier remplis de béton, des poutres delta et des dalles à corps creux. Le mur qui se trouve du côté de l'aérodrome est en verre armé et il est muni d'un auvent en bois lamellé sur toute sa longueur.

Les structures et les revêtements en bois donnent du caractère au bâtiment. Ils rappellent la nature et les longues traditions de transformation du bois de la Finlande centrale. L'auvent qui donne sur l'aérodrome est soutenu par des arcs en bois lamellé faits en sapin raboté. La surface inférieure voûtée de l'auvent est revêtue de contreplaqué de bouleau. L'objet était de concevoir et de réaliser une structure durable.

L'extérieur est revêtu de lattes rabotées et thermiquement traitées. Des panneaux en aulne glutineux sans noeuds ont été utilisés à l'intérieur du bâtiment. Les meubles représentent le design de meubles finlandais très apprécié. Une oeuvre d'art de Juhani Petäjänieniemi a été placée dans la salle des départs.

27

Passagierterminal des Flughafens Jyväskylä

Um zeitgemäße Räume zu erhalten und den gestiegenen technischen Anforderungen nachzukommen, war es nötig geworden, den Passagierterminal des Flughafens zu erweitern. Der Charakter des Flugverkehrs hat sich geändert, die Sicherheitsbestimmungen sind strenger geworden, und zudem ist der Bedarf an verschiedenen Serviceformen gestiegen. Mit dem Erweiterungsbau wird die Kapazität des Terminals auch zu den Verkehrsspitzenzeiten ausreichen.

Mit einer klaren Basislösung wurde flexible Variierbarkeit auch für spätere Bedürfnisse erreicht. Die Räume für den abfliegenden und ankommenden Passagierverkehr befinden sich getrennt voneinander in den Enden des Gebäudes. Der in der Mitte des Gebäudes untergebrachte Raum für den Gepäckumschlag lässt sich später bei Bedarf in einen Raum für Passagiere umwandeln.

Der Erweiterungsbau fügt sich nahtlos an den alten Passagierterminal an, und vom Flugplatz aus gesehen zeigt sich eine neue Fassade. Die tragenden Konstruktionen des Erweiterungsbaus bestehen aus mit Beton gefüllten Stahlpfeilern, aus

Deltaträgern und Hohlplatten. Die zum Flugplatz hin gelegene Fassade setzt sich zusammen aus einer Stahl-Glas-Wand sowie einer Überdachung, die aus Leimholz besteht und sich über die gesamte Länge der Fassade erstreckt.

Die Konstruktionen und Verkleidungen aus Holz verleihen dem Bau seine besondere Identität. Sie vermitteln dem Betrachter etwas von der mittel finnischen Natur und der langen Tradition der Holzverarbeitung. Auf der zum Flugplatz hin gelegenen Seite wird die Überdachung von Leimholzbögen getragen, die aus gehobeltem Fichtenholz gefertigt worden sind. Von unten ist die gewölbte Überdachung mit Birkenperrholz verkleidet. Bei der Planung und Ausführung des Baus wurde eine haltbare Lösung angestrebt.

Die Fassadenverkleidung besteht aus gehobelten, wärmebehandelten Latten. Im Inneren des Gebäudes wurden Paneele aus astloser Roterle verwendet. Die Möblierung repräsentiert renommiertes finnisches Möbeldesign. Die Abflughalle wird von einem Kunstwerk von Juhani Petäjänieniemi geschmückt.

Pekka Helin, Riitta Soininen

Pekka Helin, Riitta Soininen



Helin & Co