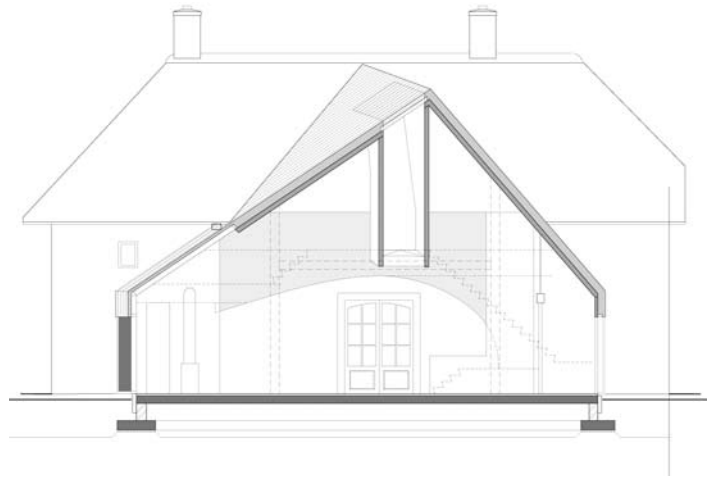


**WOLZAK**

## **MAATALON MUUTOSTYÖ JA LAAJENTAMINEN, ZUTPHEN**

**SeArch**



Poikkileikkaus 1:200

Kuinka säilyttää perinteisen maatalon ja sen pihapiirin tunnelma ja tilallinen jäsentely, kun uusi käyttö vaatii vain riittävästi tilaa yhden perheen asumiseen?

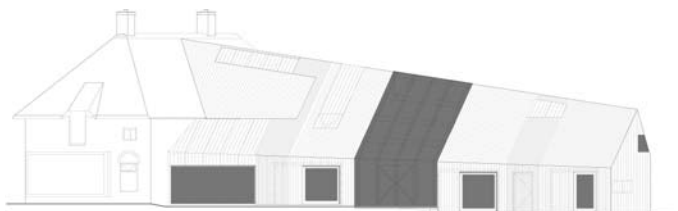
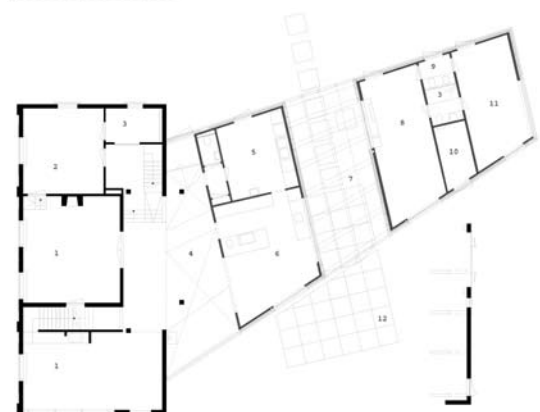
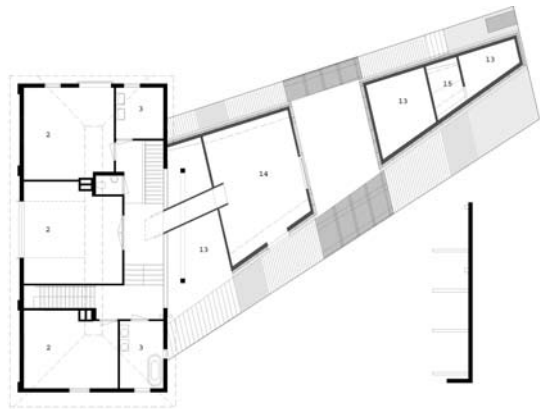
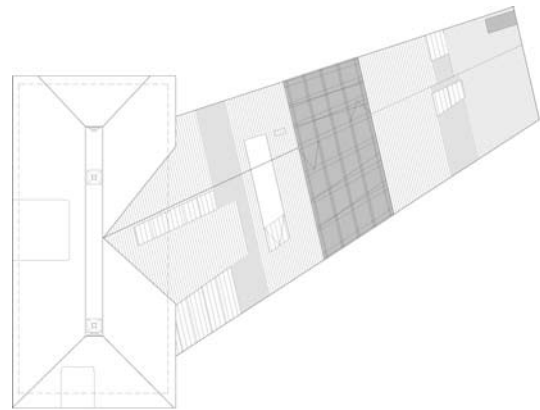
Talli, joka muodosti vanhan maatalon alkuperäisen T-muodon varren, purettiin ja korvattiin uudella osalla. Laajennus sijoittuu vinosti puretun osan jättämään aukkoon ja palauttaa talon perinteisen hahmon. Venytettyinä ja vanutettuna pohja- ja leikkausmuoto luovat mielenkiintoisen, vääristyneen geometrian.

Vanha maatalo, laajennus ja ulkorakennukset erotettiin toisistaan toiminnallisesti. Vanhaan osaan sijoitettiin asuinhuoneet. Vanhan ja uuden osan liitoskohtaan rakennettiin sisäänkäyntiaula sekä tilava avokeittiö. Työ- ja vierashuone sekä puutarhavaja erotettiin asunnosta lisäosan päähän, rakennusrungon katkaisevan viherhuoneen taakse.

Pihan reunalla sijaitseva lato säilyttää pihan perinteisen tilahierarkian. Se jätettiin koskemattomaksi tulevien muutosten varalta ja uima-altaan rakentamista varten. Puretun tallin päätyseinä säilytettiin. Se estää näkemästä tilan laidalle rakennettua uutta taloa. Tallin suuri oviaukko reunustaa täsmälleen pihapiirin kauniin tammen.

Uudisosan kantava rakenne koostuu massiivisista, esivalmistetuista liimapuulevyistä. Kantavat puuseinät jätettiin näkyviin ja ne luovat sisätilojen tunnelman. Katon ja julkisivujen yhtenäinen pystyverhous korostaa laajennusosan vinoa geometriaa ja antaa rakennukselle samanaikaisesti avoimen, läpikuultavan ja umpinaisen ilmeen.

**Bjarne Mastenbroek**  
Arkkitehti



Pohjapiirustukset ja leikkaukset 1:400

Arkkitehtisuunnittelu: **SeARCH bv, Bjarne Mastenbroek ja Ad Bogerman** sekä avustajina **Elke Demyttenaere ja Remco Wieringa**  
Urakoitsija: **BAM utiliteitsbouw Arnhem**.

[www.searcharchitects.nl](http://www.searcharchitects.nl)

Rakennukset

**PUU** 1 • 2006

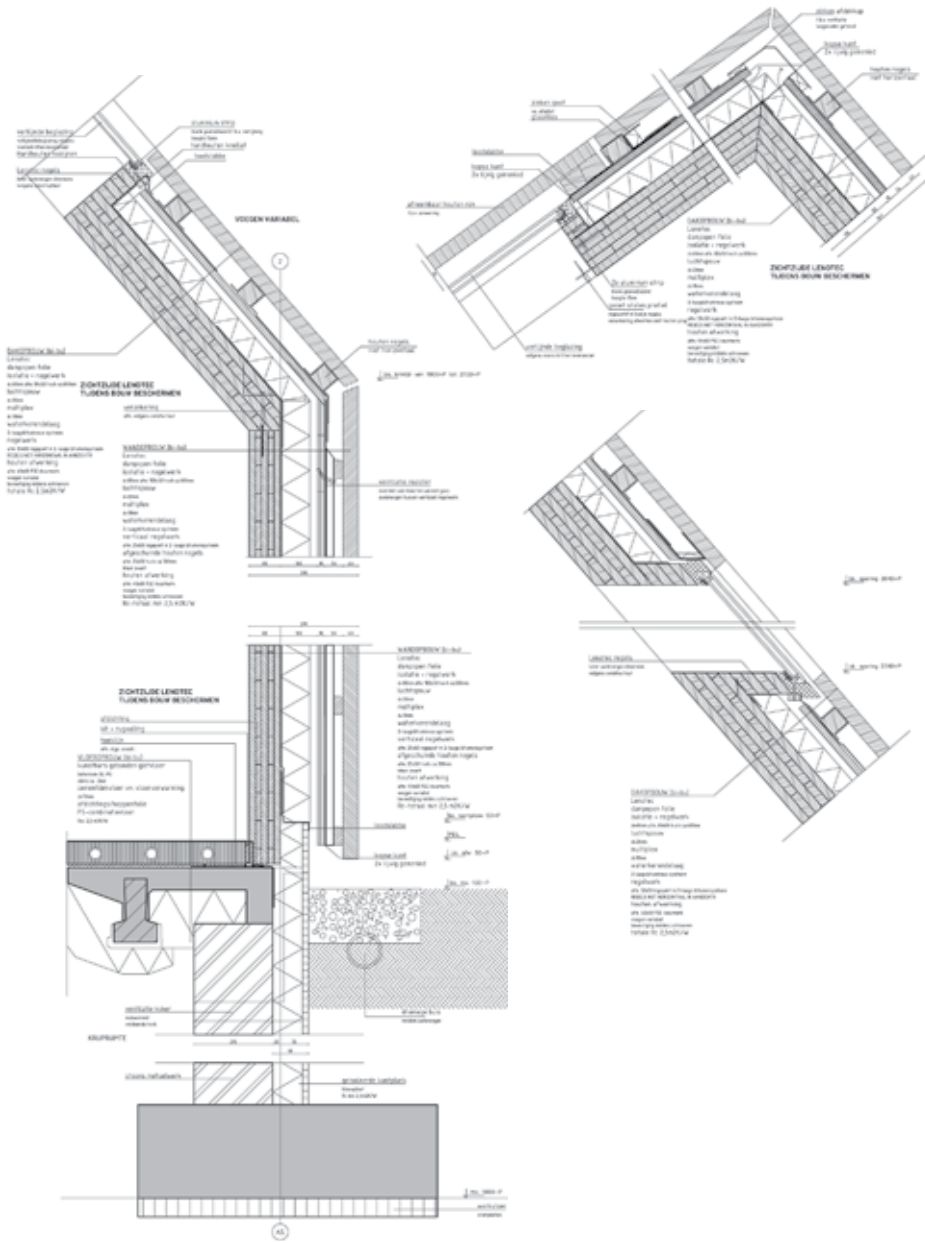




Viherhuone jakaa asuintilat vieras- ja työhuoneista. Kantavat puuseinät jätettiin näkyviin sisätilojen tunnelmaa luomaan. Vanhan ja uuden osan liitoskohtaan rakennettiin sisäänkäyntiaula sekä tilava avokeittiö.

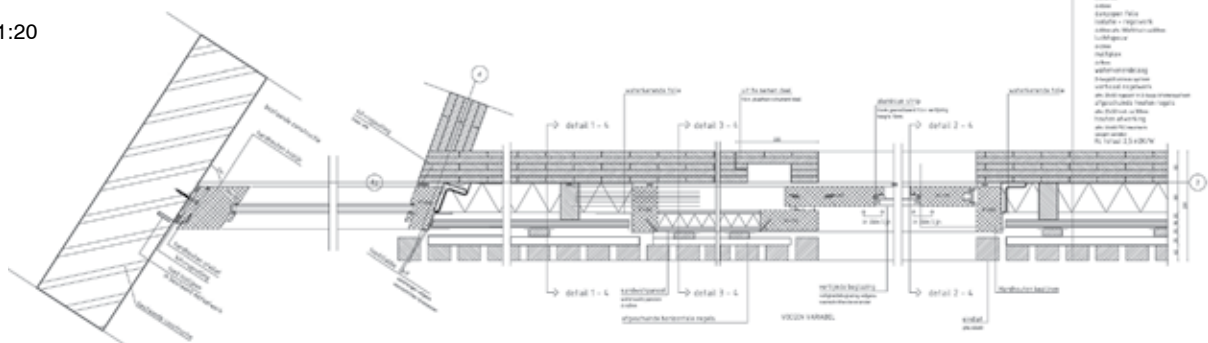


Kuvat: Christian Fichters



SeArch

Detailjt 1:20



## Wolzak Extension of an old Farmhouse, Zutphen

How can the historical and spatial qualities of an old farmyard, with all its various outbuildings, be retained when the new function is that of a family residence?

The livestock barn which formed the stem of the traditional T-form farmhouse is demolished and replaced by a new building. This new extension attaches itself precisely to the opening left by the removal of the original barn, thus retaining the T-form. The new volume is skewed in plan giving it a distorting 'pulled and dragged' perspective.

The existing farmhouse and outbuildings are divided programmatically from the new extension. Living accommodation is situated in the existing building with the adjoining part of the extension housing a large open kitchen space and the entrance, situated between the new and existing. The workroom, guest accommodation and garden store are all located in the remainder of the new volume separated from the living spaces by a large conservatory. The freestanding barn is retained with an option for a future swimming pool conversion.

The load bearing construction of the extension consists of a series of solid prefabricated wooden plates. They define the building's internal finishes and influence the quality of the interior space. By cladding the roof and elevations with a continuous skin of horizontal timber laths, the facades simultaneously have the appearance of being open, semi-transparent and closed.

Bjarne Mastenbroek

## Wolzak

### Umbau und Erweiterung eines Bauernhofes, Zutphen

Wie kann man die Atmosphäre eines alten Bauernhofes samt seiner Wirtschaftsgebäude bewahren, wenn es das einzige Ziel des Umbaus ist, ausreichend Raum für das Wohnen einer Familie zu schaffen?

Das alte Hauptgebäude hatte eine T-Form, wobei im Fuß des T der Viehstall untergebracht war. Dieser Gebäudetrakt wurde abgerissen und durch einen neuen Anbau ersetzt, der sich an die vom alten Trakt hinterlassene Öffnung anschließt und somit die überkommene Form des Gebäudes wieder herstellt. Indem der neue Trakt jedoch etwas schräg platziert wurde, hat sich eine interessante, leicht verzerrte Geometrie ergeben.

Das alte Bauernhaus und die Wirtschaftsgebäude wurden funktionell voneinander getrennt. In dem alten Teil wurden die Wohnräume untergebracht. An der Schnittstelle zwischen Alt und Neu wurden die Eingangshalle und eine geräumige, offene Küche eingerichtet. Ein Arbeits- und Gästeraum sowie ein Gartenschuppen wurden von der Wohnung abgetrennt und an das andere Ende des Anbaus platziert, und zwar hinter ein Gewächshaus, das den Baukörper untergliedert.

Die Scheune, die am Rand des Hofgeländes steht, bewahrt die traditionelle Gebäudehierarchie des Hofes. Sie wurde vorerst nicht angetastet; an ihrer Stelle wird jedoch in Zukunft eventuell ein Swimmingpool angelegt.

Talli, joka muodosti vanhan maatalon alkuperäisen T-muodon varren, purettiin ja korvattiin uudella osalla. Laajennus sijoittuu vinosti puretun osan jättämään aukkoon ja palauttaa talon perinteisen hahmon.



Venytetty pohja- ja leikkausmuoto luovat rakennuksen mielenkiintoisen, vääristyneen geometrian.

Die Giebelwand des abgerissenen Stalls wurde gleichfalls bewahrt. Vom Rande des Hofgeländes aus verdeckt sie den Blick auf den neuen Anbau. Zusammen mit der großen Stalltür bildet die daneben stehende schöne Eiche des Hofes ein ansprechendes Ensemble.

Die tragende Konstruktion des Neubaus besteht aus massiven, vorgefertigten Leimholzplatten. Die tragenden Holzwände bilden zugleich die Innenwände der Räume und schaffen deren Stimmung. Die einheitliche vertikale Verkleidung des Dachs und der Fassaden unterstreichen die schräge Geometrie des Anbaus und verleihen dem Gebäude ein Gepräge, das offen und transparent und zugleich geschlossen wirkt.

Bjarne Mastenbroek

## Wolzak

### Modification et agrandissement d'une ferme, Zutphen

Comment les qualités historiques et spatiales d'une vieille ferme, avec ses diverses dépendances, pourraient-elles être maintenues lorsque sa nouvelle fonction est celle d'une résidence familiale?

L'étable qui formait le tronc de la maison de ferme en forme de T est démolie et remplacée par un nouveau bâtiment. Ce nouvel agrandissement est exactement placé dans l'espace laissé par le retrait du bâtiment d'origine, en conservant donc la forme T. Le nouveau volume est oblique et donne une perspective déformante intéressante à l'ensemble.

La ferme existante et ses dépendances sont divisées de manière programmée de la nouvelle construction additionnelle. Les pièces de logement sont situées dans le bâtiment existant avec la partie attenante de l'agrandissement abritant un grand espace cuisine et l'entrée placés entre les bâtiment nouveau et existant. Le bureau, la chambre d'amis et la réserve de jardin sont situés dans la partie restante du nouveau volume séparé des pièces de logement par un grande serre.

La grange située au bord de la cour conserve l'hierarchie spatiale traditionnelle de la cour. Elle a été laissée intacte pour des modifications futures et la construction d'une piscine.

Un mur d'extrémité de l'étable démolie a été conservé. Il cache la nouvelle maison construite par le fermier sur le côté de la ferme. La grande embrasure de l'étable crée un cadre au beau chêne qui se trouve dans la cour.

La construction portant la charge de la construction additionnelle consiste en une série de plaques en bois lamellé préfabriquées massives. Elles définissent les finitions intérieures du bâtiment et influencent la qualité de l'espace intérieur. Le revêtement du toit et des élévations avec une pelure continue de lattes de bois horizontales donne aux façades à la fois l'apparence d'être ouverte, semi-transparentes et fermées.

Bjarne Mastenbroek

