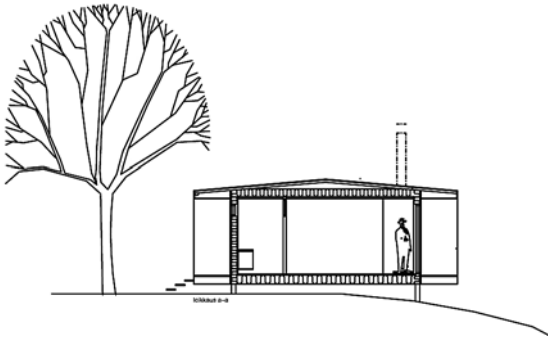
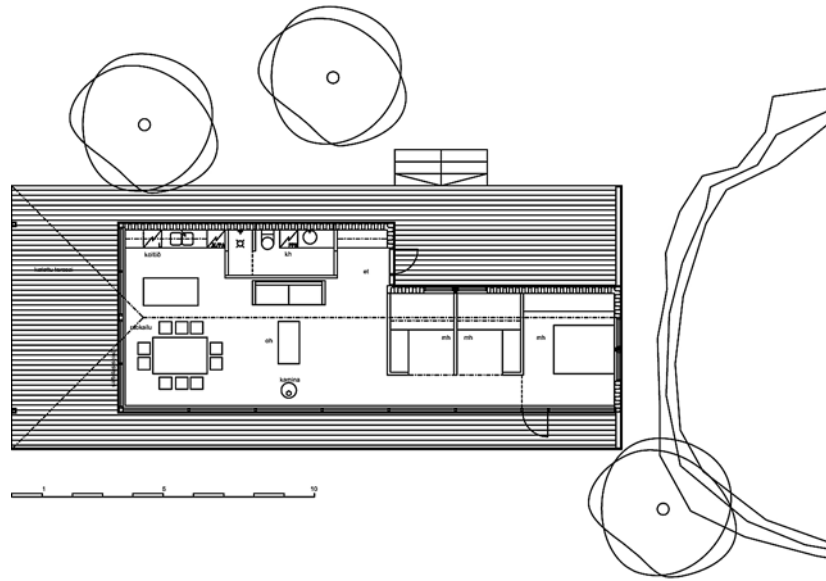


# HUVILA OLLI JA BRINA, DRAGSFJÄRD

Vesa Arosuo



Leikkaus ja pohjapiirustus 1:250



Nelihenkiselle perheelle suunniteltu huvila sijoitettiin kalliorinteeseen siten, että kaikista huonetoista avautuu näköala Dragsfjärdin saaristoon. Olohuone- ja keittiötilat muodostavat ilta-aurinkoon suuntautuvan, yhtenäisen kokonaisuuden. Makuuhuoneet sijoittuvat omaksi ryhmäkseen aamuaurinkon puolelle. Koko seinän korkuinen lasiseinä jatkaa sisätilat terassille.

Rakennus tehtiin paikalla, pitkästä puutavarasta ja perinteisellä kirvesmiestaidolla. Päämateriaaleina ovat puu ja lasi. Pilariperustus jättää rinteeseen koskemattomaksi. Mustaksi käsitelty vaakalaudoitus luo länsisivulle suojaavan verhouksen. Sisääntulo lähes umpinaisen takasivun kautta yllättää vierailijan, kun näköalat avautuvat vasta sisätiloista.

Vesa Arosuo  
Arkkitehti, SAFA

Rakennuttaja: **Olli Nieminen ja Sabrina Casagrande-Nieminen**  
Arkkitehti: **Vesa Arosuo**  
Rakennesuunnittelija: **Jarkko Milan**  
Rakentaja: **RM-Consulting / Roland Malmberg**

Materiaalit:  
Ulkoseinät:  
salmiakinmuotoinen vaakalaudoitus avosaumalla, peittomaalattu  
Terassit:  
paineekyllästetty lauta, 120 mm x 28 mm  
Räystäään alakatto:  
kuultokäsitelty paneeli (kuten sisällä)  
Lattiat:  
mäntylattia 28 x 190, öljyvahattu, Osmo Color  
Sisäseinät:  
kuultokäsitelty koivuvaneri 9 mm, korkeus 450 mm; laatu: B/WG, öljyvahattu, Osmo Color  
Sisäkaton:  
kuultokäsitelty paneeli, öljyvahattu, Osmo Color  
Ikkunat: alumiiniprofiili Raisonin Metallin Oy, kiinnitetty suoraan puurunkoon.  
Tuuletusikkunat:  
puu-alumiini-ikkuna  
Keittiökalusteet:  
Zebrano -kokopuu- ja viilulevy



Kuvat: Nina Kellokoski / Studio Nina K.



Koivuvaneri- ja puupinnat ovat öljyvahattuja ja valkoisella pigmentillä sävytettyjä.



## Villa Olli und Brina, Dragsfjärd

Die für eine vierköpfige Familie geplante Villa wurde an einem felsigen Hang platziert, und zwar in der Weise, dass man von allen Zimmern aus eine Aussicht auf die Schären von Dragsfjärd hat. Das Wohnzimmer und die Küche bilden ein einheitliches Ganzes, von dem aus sich der Ausblick in Richtung der Abendsonne eröffnet. Durch die Glaswand in voller Wandhöhe setzen sich die Innenräume sozusagen auf die Terrasse hinaus fort.

Das Gebäude wurde vor Ort errichtet, und zwar aus langem Bauholz und mit traditio-

Seinän korkuiset ikkunat jatkavat sisätilat terassille.

Ikkunaprofiilit kiinnitetiin suoraan puurunkoon.



## Villa Olli and Brina, Dragsfjärd

16 This villa, designed for a family of four, has been tucked into a rocky hillside so that all the rooms have a view of the Dragsfjärd archipelago. The dining room and kitchen form a unit with a view towards the evening sunshine. The bedrooms are located in a separate group of their own facing the morning sunshine. The full-height glass wall extends the interior spaces out onto the terrace.

The building was constructed on the spot from long lengths of timber using traditional carpentry skills. The principal materials are wood and glass. The building is founded on columns so that the hillside is left untouched. The horizontal boarding finished in black creates a protective cladding for the western side. Visitors entering through the almost solid rear wall are taken by surprise by the views that open up when they reach the interior spaces.

Vesa Arosuo



## Villa Olli et Brina, Dragsfjärd

neller Zimmermannskunst. Die hauptsächlichsten Materialien sind Holz und Glas. Die Villa wurde auf Pfeilern gegründet, und so blieb der Felsengrund des Hangs weitgehend unangetastet. Die mit schwarzem Anstrich behandelten, waagrecht angebrachten Fassadenbretter bilden an der Westseite des Gebäudes eine schützende Verkleidung. Der Eingang durch die fast geschlossene Rückseite des Gebäudes überrascht den Besucher, da sich die Aussicht auf das Meer erst von den Innenräumen aus eröffnet.

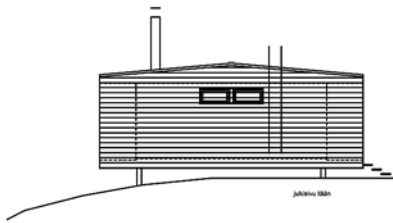
Vesa Arosuo

Cette villa, conçue pour une famille de quatre personnes, est située sur un coteau rocheux, ce qui lui donne une vue sur l'archipel de Dragsfjärd de toutes les pièces. La salle de séjour et la cuisine forment un ensemble orienté vers le soleil du soir. Les chambres sont groupées du côté du soleil levant. Un mur vitré prolonge l'intérieur jusqu'à terrasse.

Le bâtiment a été construit sur place en bois scié long par des charpentiers traditionnels. Le bois

et le verre sont ses matériaux de construction principaux. La fondation sur piliers laisse le coteau non intact. Les planches horizontales peintes en noir créent sur le côté ouest un revêtement protecteur. L'entrée par l'arrière quasi fermé est une surprise pour les visiteurs, car la vue sur l'archipel n'est possible que de l'intérieur.

Vesa Arosuo



Julkisivut itään ja etelään 1:250

